



Stöðuskýrsla – Jarðhræringar á Reykjanesi

Dagsetning:	01. febrúar 2024	Stig:	Neyðarstig
Tekið saman af:	Dagbjartur Kr. Brynjarsson		
Netfang:	dagbjartur@ferdamalastofa.is	Sími:	659 9099

Yfirlit

- Auknar líkur á eldgosi
- Áfram sjást skýr merki um landris við Svartsengi
- Áætlað er að svipað rúmmál kviku sé komið inn í kvikuhólfið og fyrir eldgosið 14. janúar s.l. sem gæti leitt til eldgos á næstu tveimur vikum og jafnvel dögum.
- Ekki er víst að fyrirvarinn verði eins langur og í síðasta eldgosi (14. janúar)
- Heildarhættumat fyrir Grindavík sé það sama og fyrir viku hefur hætta vegna hraunflæðis verið færð upp í mikil hætta. En hætta vegna jarðfalls ofan í sprungur er áfram metin mjög mikil.
- Um 20 jarðskjálftar mældust um síðustu helgi á milli Húsfells og Bláfjalla. Engar mælingar benda til þess að kvika sé að safnast samaman eða brjóta sér leið á því svæði.
- Ekki var hægt að opna fyrir verðmætabjörgun Grindvíkinga þriðja daginn í gær sökum veðurs og því var planinu seinkað um einn dag.
- Ekki er útlit fyrir að hægt verði að sinna verðmætabjörgun í Grindavíka á morgun föstudag eða á laugardaginn sökum lélegrar verðurspár. Stefnt er að því að opna fyrir ferðir íbúa Grindavíkur aftur á Sunnudag.

Upplýsingar frá Veðurstofu

Uppfært 1. febrúar kl. 15:00

Auknar líkur á eldgosi.

Líkön sem byggja á GPS gögnum sem farið var yfir á fundi í morgun (1. febrúar) með vísindafólki frá Veðurstofu Íslands og Háskóla Íslands sýna að nú hafa um það bil 6,5 milljón rúmmetrar flætt inn í kvikuhólfið kennt við Svartsengi. Miða við þetta mat er líklegt að kvikumagnið nái svipuðu rúmmáli og fyrir eldgosið 14. janúar á næstu tveimur vikum og jafnvel dögum. Þetta þýðir að líkurnar á kvikuhlaupi og eldgosi hafi aukist.

Ekki er víst að fyrirvarinn verði eins langur og í síðasta eldgosi (14. janúar), en þá var um fimm klukkustunda fyrirvari frá því jarðskjálftahrina byrjaði þangað til að eldgos hófst rétt sunnan Hagafells. Fyrirvarinn fyrir eldgosið milli Stóra-Skógfells og Sundhnúks þann 18. desember síðastliðinn var um 90 mínútur, en það gos kom upp um það bil við miðjan kvikuganginn. Við endurtekin kvikuhlaup er líklegt að leiðin fyrir kvikuna verði greiðari og því fylgir minni jarðskjálftavirkni. Kvikuhlaupum fylgir þó alltaf aukinn smáskjálftavirkni og er líklegast að fyrirvari verði í það minnsta ein klukkustund í aðdraganda eldgoss sem lang líklegast mun rata í farveg kvikugangsins sem myndaðist 10. nóvember síðastliðinn.



Jarðskjálftavirkni hefur verið svipuð síðustu viku. Síðustu sjö daga hafa tæplega 200 jarðskjálftar mælst yfir kvikuganginum. Flestir skjálftanna voru smáskjálftar, undir 1,0 að stærð, á 2 til 5 km dýpi á svæðinu frá Stóra-Skógfelli í norðri og skammt suður fyrir Hagafell. Stærsti jarðskjálftinn mældist 1,8 að stærð staðsettur tæpan kílómeter sunnan við Hagafell.

Veðurstofan hefur gefið út uppfært hættumatskort. Helstu breytingar eru þær að svæði 3 (Sýlingarfell – Hagafell) fer upp í rautt (mikil hætta), svæði 2 og 6 fara upp í appelsínugult (töluverð hætta). Grindavík helst óbreytt (svæði 4).

Upplýsingar frá Veðurstofu

Uppfært 31. janúar

Jarðskjálftahrina um síðustu helgi á milli Húsfells og Bláfjalla

Engar mælingar benda til þess að kvika sé að safnast saman eða brjóta sér leið undir Brennisteinsfjöllum.

Um 20 skjálftar mældust síðustu helgi á milli Húsfells og Bláfjalla. Flestir rétt eftir hádegi á sunnudaginn, 28. janúar. Stærstu skjálftarnir mældust 3,1 kl. 05:28, sl. laugardag (27. janúar) og 2,9 kl. 12:32 á sunnudaginn, 28. janúar. Ein tilkynning barst Veðurstofunni um að sá fyrri hefði fundist í Breiðholti. Tveir smáskjálftar mældust á svæðinu á mánudaginn, báðir undir 1,0 að stærð, en ekki hafa mælst skjálftar á svæðinu síðan þá en mögulegt er þó að virknin taki sig upp á ný. Skjálftarnir eru í Húsfellsbruna, norðarlega á misgengi sem hefur verið kallað Hvalhnúksmisgengið. Hvalhnúksmisgengið er um 17 km langt norður-suðlægt sniðgengi og nær frá Hlíðarvatni í suðri. Það er líklega ábyrgt fyrir stærstu skjálftum sem mælst hafa á Reykjanesskaganum, svokölluðum Brennisteinsfjallaskjálftum sem urðu árin 1968 og 1929 og voru um 6 að stærð.

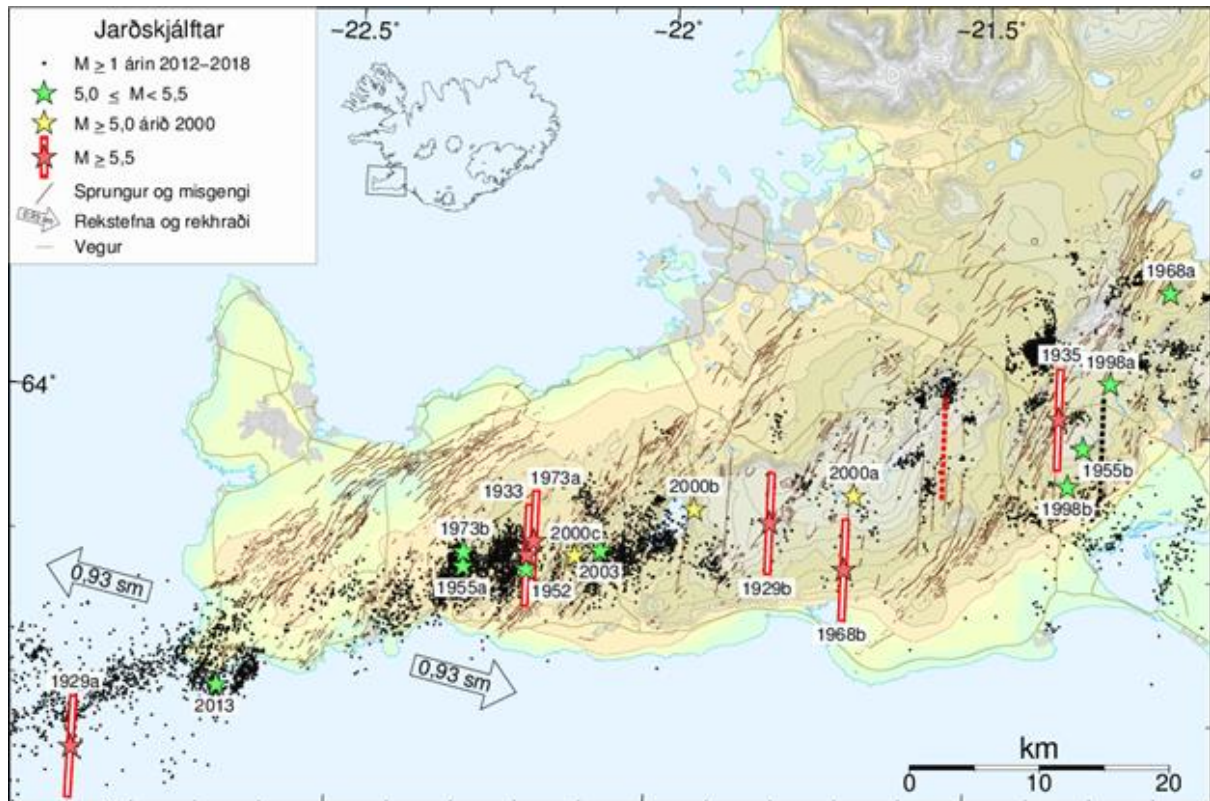
„Það eru engar mælingar sem benda til þess að kvika sé að safnast saman undir Brennisteinsfjöllum“, segir Kristín Jónsdóttir, deildarstjóri á Veðurstofu Íslands. „Skjálftavirkni sem mældist um helgina er ekki vegna kvikuhreyfinga eins sést hefur í tengslum við jarðhræringar við Fagradalsfjall og norðan Grindavíkur“ segir Kristín.

Jarðskjálftahrinan á milli Húsfells og Bláfjalla um helgina var á þekktu misgengi sem heitir Hvalhnúksmisgengið, en á þessu svæði eru dæmi um svokallaða sniðgengisskjálfta sem eru þekktir á Suðurlandi og Reykjanesskaga. Slíkir skjálftar verða vegna landreksspennu sem hleðst upp þegar N-Ameríkuflekinn og Evrasíuflekinn hreyfast framhjá hver öðrum. Þessi spenna losnar reglulega í stærri skjálftum sem talið er að ríði yfir skagann á um 50 ára fresti. Má því segja að kominn sé tími á annan Brennisteinsfjallaskjálfta, óháð öðrum jarðhræringum.

Ef kvika væri að safnast þarna saman ætti að sjást merki um landris í gögnum Veðurstofunnar líkt og við höfum séð við Svartsengi og Fagradalsfjall. „Við sjáum engin merki um slíkt. Það er hins vegar mikilvægt að vera meðvituð um að skjálftar sem eiga

upptök á Hvalhnúksmisgenginu eru stærstu skjálftar sem hafa riðið yfir Reykjanesskagann“, segir Kristín.

Verði jarðskjálfti af stærð 6 á Hvalhnúksmisgenginu mun hann finnast vel um mest allt landið og sér í lagi vel á Höfuðborgarsvæðinu, en helsta hættan er tengd snörpum hreyfingum á innstokksmunum og mestu hreyfingar geta færð húsgögn úr stað. Þó er vert að geta þess að hreyfingar verða ekki þess eðlis að byggingar laskist verulega, enda gera byggingarstaðlar ráð fyrir slíkum hreyfingum.



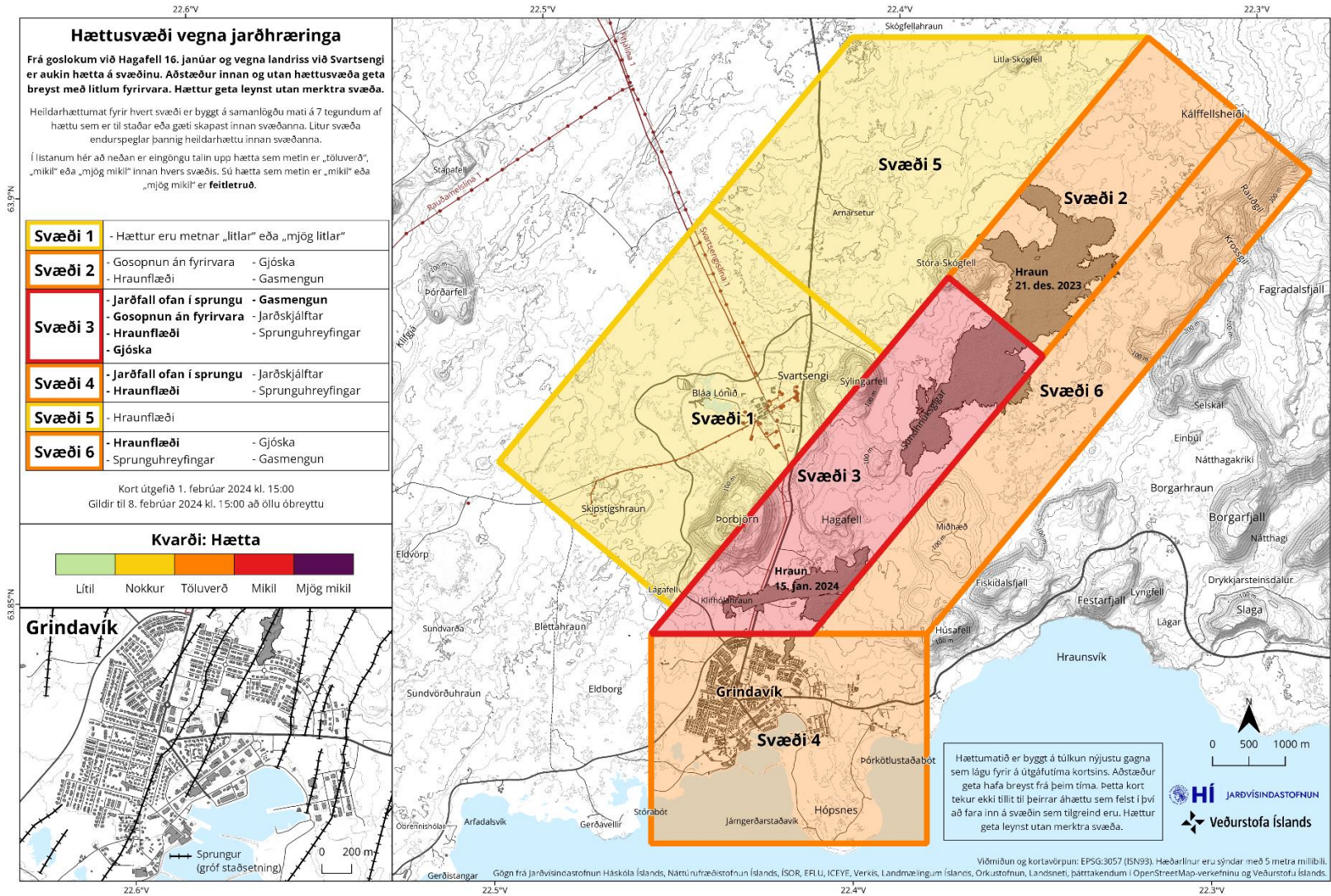
Mynd 1 Kortið sýnir skjálfta á Reykjanesskaga frá 1927 til 2018. Stjörnur í mismunandi litum sýna staðsetningar skjálfta af stærð $> M5,0$ og ártal hvenær þeir urðu. Á kortinu sést gróft áætluð staðsetning skjálfta sem urðu 1929 og 1968 sem minnst er á í fréttinn

Frá Ferðamálastofu Uppfært 17. janúar kl 18:00

Aftur er farði að bera á aukningu í áhuga frá erlendum fréttamiðlum sökum eftirfylgni og „dýpri umfjallanir“ um málefnið.

Nokkuð hefur vantað uppá stöðuskýrslur undanfarið. Er það sökum veikinda skýrsluritara.

Frekari upplýsingar veitir Dagbjartur í dagbjartur@ferdamalastofa.is eða 6599099.



Hættumatskort Veðurstofu Íslands 1. febrúar 2024 https://www.vedur.is/media/uncategorized/Haettusvaedi_VI_1feb_2024.png