

FERÐAÞJÓNUSTA Á ÍSLANDI Í TÖLUM

Ferðamálastofa

Október 2009



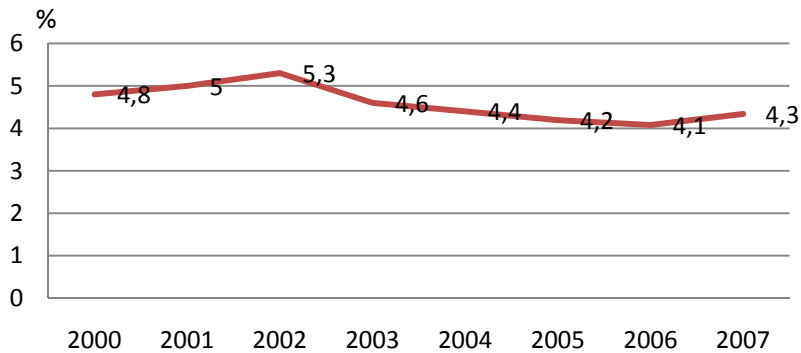
Ferðapjónusta á Íslandi í tölum

– EFNISYFIRLIT –

| | Bls. |
|------------------------------------------------------------|---------|
| Ferðapjónusta á Íslandi | 3 |
| Tekjur af erlendum ferðamönnum | 4 |
| Erlendir gestir til Íslands | 5 |
| Brottfarir um Leifsstöð 2007 - 2009 | 6 |
| Ferðamenn um Leifsstöð eftir mánuðum | 7 |
| Erlendir ferðamenn til Íslands um Leifsstöð og Seyðisfjörð | 8 |
| Ferðamenn eftir mánuðum 2008 | 9 |
| Framboð á gistirými, nýting þess og gistinætur á hótélum | 10 |
| Gistinætur erlendra ferðamanna 2008 | 11 |
| Erlendir ferðamenn á Íslandi 2007 | 12 - 15 |

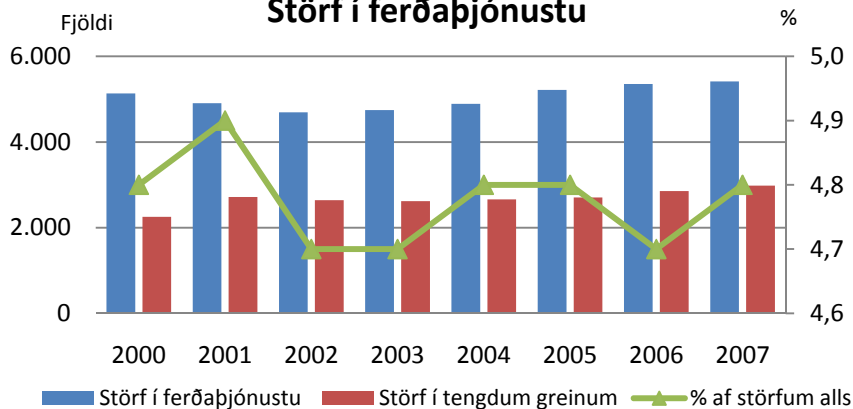
FERÐAÞJÓNUSTA Á ÍSLANDI

Hlutur ferðaþjónustu í landsframleiðslu



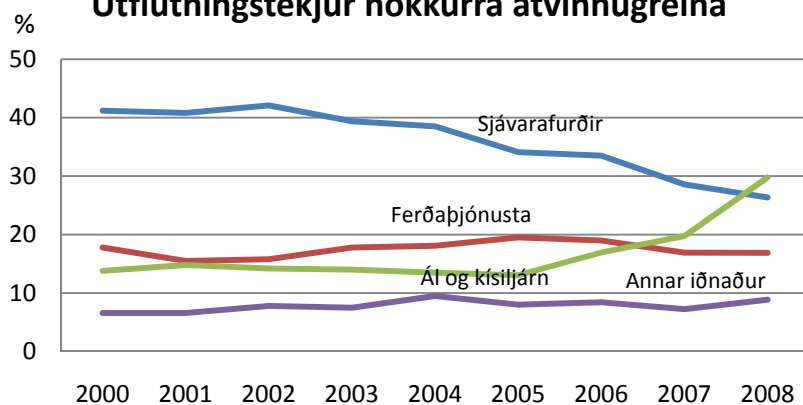
Hlutur ferðaþjónustu í landsframleiðslu var 4,6% að meðaltali á árunum 2000-2007. Mestur var hann árið 2002 eða 5,3% og minnstur árið 2006 eða 4,1%.

Störf í ferðaþjónustu



Fjöldi starfa var 8400 árið 2007 sem er fjölgun frá fyrra ári um 190. 5400 störf voru í einkennandi ferðaþjónustugreinum, s.s. gisti- og veitingaþjónustu, farþegaflutningum og ferðaskrifstofustörfum. Tæp 3000 voru í tengdum greinum s.s. smásölu, afþreyingu, verslun, menningu, tómstundum og þjónustu tengdri farþegaflutningum.

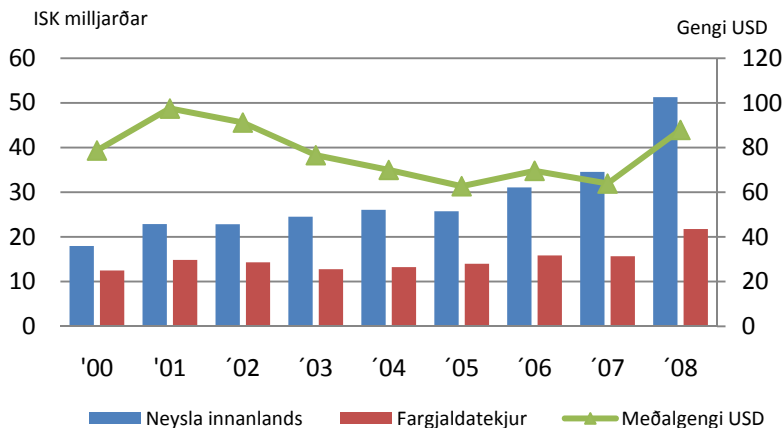
Útflutningstekjur nokkurra atvinnugreina



Hlutdeild ferðaþjónustu í heildarútflutningstekjum þjóðarbúsins var 16,9% árið 2008. Á árunum 2000-2008 var hún að meðaltali 17,6%. Mest var hlutdeildin árið 2005, 19,5% og minnst árið 2002, 15,5%.

TEKJUR AF ERLENDUM FERÐAMÖNNUM

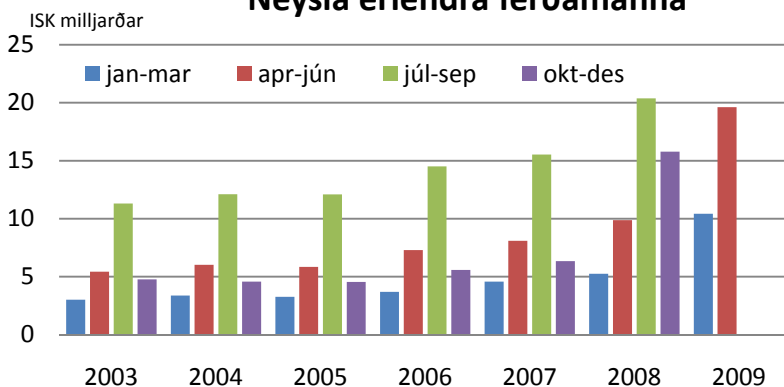
Ferðaútgjöld erlendra ferðamanna



Tekjur af erlendum ferðamönnum voru 73,1 milljarður árið 2008 og voru 51,3 milljarðar tilkomnir vegna kaupa á vörum og þjónustu og 21,8 milljarðar vegna kaupa á fargjöldum.

Heimild: Seðlabanki Íslands

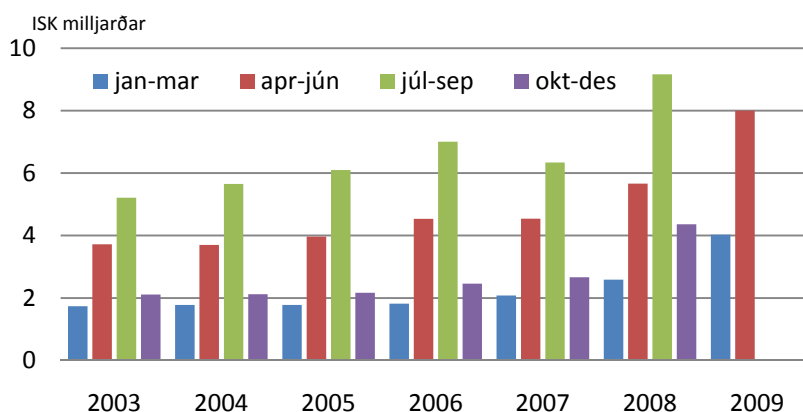
Neysla erlendra ferðamanna



Hér má sjá kaup erlendra ferðamanna á vörum og þjónustu hérlandis eftir ársfjórðungum samkvæmt upplýsingum um gjaldeyrisfærslu í bönkum og greiðslukortanotkun.

Heimildir: Seðlabanki Íslands og Hagstofa Íslands

Fargjaldatekjur af erlendum ferðamönnum

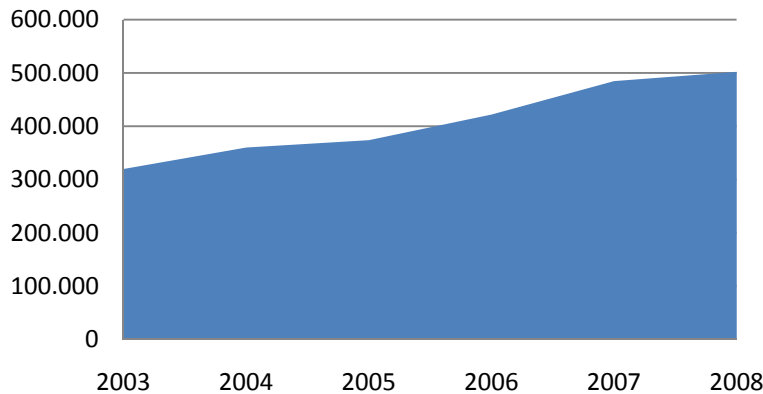


Hér má sjá tekjur vegna fargjalda ferðamanna til og frá landinu með innlendum fyrirtækjum eftir ársfjórðungum.

Heimildir: Seðlabanki Íslands og Hagstofa Íslands

ERLENDIR GESTIR TIL ÍSLANDS

Erlendir ferðamenn til Íslands 2003-2008

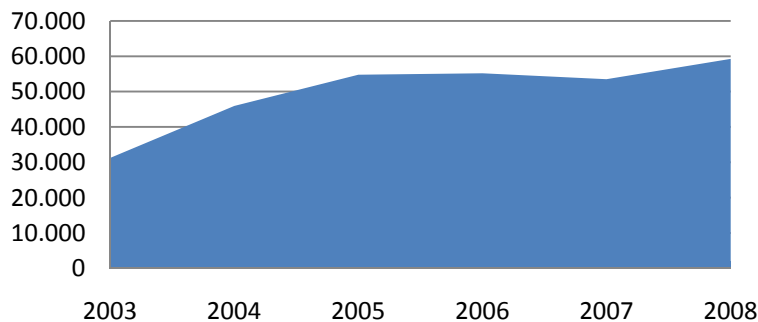


Ferðamenn 2008 eftir komustöðum

| | |
|------------------------|---------|
| Keflavíkurlflugvöllur | 472.700 |
| Seyðisfjörður | 14.500 |
| Reykjavíkurlflugvöllur | 12.100 |
| Akureyrarflugvöllur | 2.000 |
| Egilsstaðaflugvöllur | 1.000 |
| Samtals | 502.300 |

Heimildir: Ferðamálastofa, Austfar, Reykjavík-, Akureyrar- og Egilsstaðaflugvellir

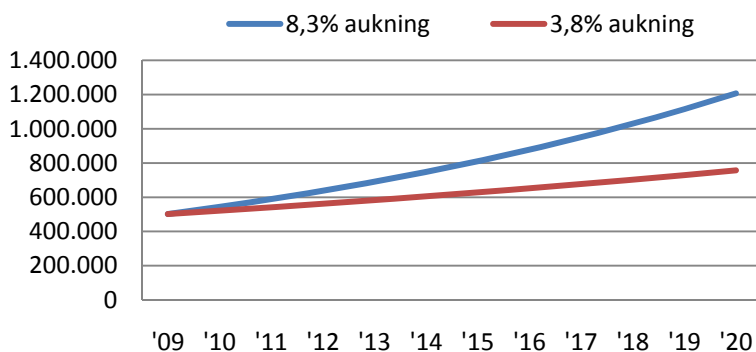
Erlendir gestir með skemmtiferðaskipum til Reykjavíkur



Um 95% skemmtiferðaskipa til landsins hafa viðkomu í Reykjavík. Árið 2003 komu 58 skip til Reykjavíkur með um 31 þúsund gesti en á árinu 2008 voru skipin 83 talsins með tæplega 60 þúsund gesti.

Heimild: Faxaflóahafnir

Ferðamenn til ársins 2020

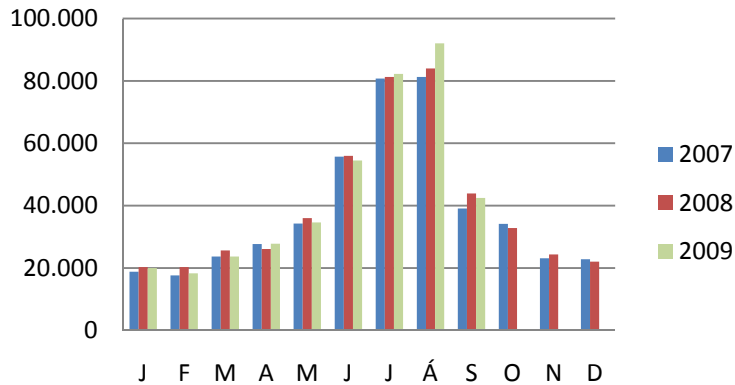


Framtíðarspá

Ef gert er ráð fyrir 8,3% árlegri aukningu ferðamanna að jafnaði líkt og verið hefur á Íslandi síðastliðin tíu ár má gera ráð fyrir 1,2 milljónum ferðamanna til Íslands árið 2020. Ef við fylgjum hins vegar eftir spá Alþjóða ferðamálastofnunarinnar (UNWTO) um fjölgun ferðamanna á heimsvísu má gera ráð fyrir 760 þúsund gestum árið 2020 til Íslands.

BROTTFARIR UM LEIFSTÖÐ 2007 - 2009

Brottfarir ferðamanna um Leifsstöð



Talningar Ferðamálastofu í Leifsstöð ná yfir 95% af heildarferðamannafjölda til landsins. Þær ná yfir allar brottfarir þaðan, þ.m.t. brottfarir erlends vinnuafis.

Brottfarir um Leifsstöð á tímabilinu janúar - september eftir þjóðernum

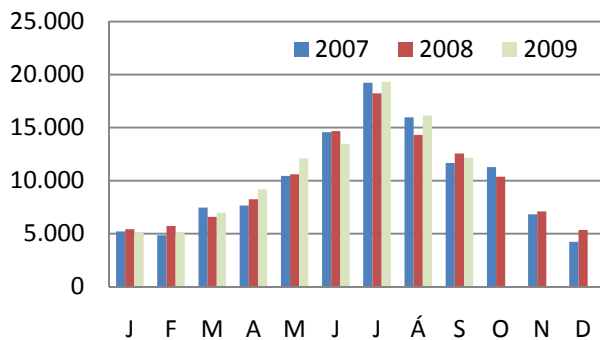
| | 2007 | 2008 | 2009 | Aukning/fækkun milli ára (%) | |
|----------------|----------------|----------------|----------------|------------------------------|------------|
| | | | | 2007-08 | 2008-09 |
| Bandaríkin | 44.572 | 34.210 | 37.061 | -23,2 | 8,3 |
| Bretland | 57.445 | 55.095 | 46.810 | -4,1 | -15,0 |
| Danmörk | 33.994 | 33.857 | 34.312 | -0,4 | 1,3 |
| Finnland | 8.104 | 8.999 | 9.756 | 11,0 | 8,4 |
| Frakkland | 20.636 | 23.728 | 26.445 | 15,0 | 11,5 |
| Holland | 12.727 | 15.982 | 16.257 | 25,6 | 1,7 |
| Ítalía | 9.835 | 9.429 | 11.976 | -4,1 | 27,0 |
| Japan | 4.735 | 5.083 | 5.549 | 7,3 | 9,2 |
| Kanada | 5.330 | 9.185 | 10.090 | 72,3 | 9,9 |
| Kína | 7.447 | 4.545 | 4.307 | -39,0 | -5,2 |
| Noregur | 28.183 | 27.524 | 29.435 | -2,3 | 6,9 |
| Pólland | 11.832 | 18.187 | 11.229 | 53,7 | -38,3 |
| Spánn | 8.918 | 9.663 | 12.835 | 8,4 | 32,8 |
| Sviss | 6.514 | 6.709 | 8.208 | 3,0 | 22,3 |
| Svíþjóð | 26.790 | 25.992 | 26.087 | 3,0 | 0,4 |
| Þýskaland | 37.129 | 40.782 | 48.126 | 9,8 | 18,0 |
| Annað | 54.710 | 64.478 | 57.090 | 17,9 | -11,5 |
| Samtals | 378.901 | 393.448 | 395.573 | 3,8 | 0,5 |

eftir markaðssvæðum

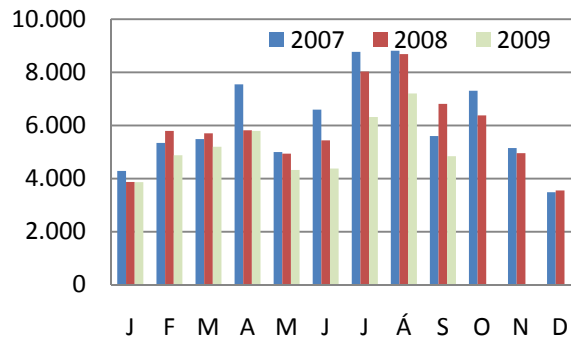
| | 2007 | 2008 | 2009 | Aukning/fækkun milli ára (%) | |
|----------------|----------------|----------------|----------------|------------------------------|------------|
| | | | | 2007-08 | 2008-09 |
| Norðurlönd | 97.071 | 96.372 | 99.590 | -0,7 | 3,3 |
| Bretland | 57.445 | 55.095 | 46.810 | -4,1 | -15,0 |
| Mið-/S-Evrópa | 95.759 | 106.293 | 123.847 | 11,0 | 16,5 |
| N-Ameríka | 49.902 | 43.395 | 47.151 | -13,0 | 8,7 |
| Annað | 78.724 | 92.293 | 78.175 | 17,2 | -15,3 |
| Samtals | 378.901 | 393.448 | 395.573 | 3,8 | 0,5 |

FERÐAMENN UM LEIFSTÖÐ EFTIR MÁNUÐUM

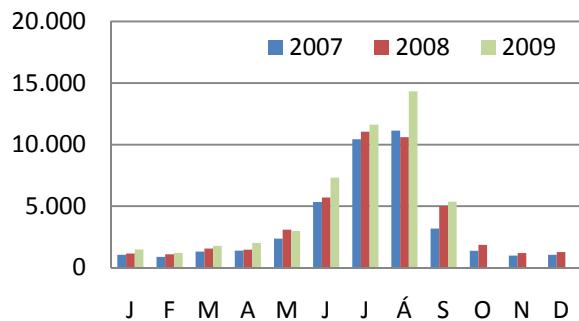
Norðurlandabúar



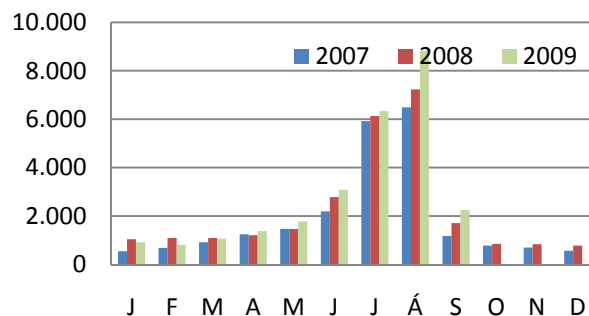
Bretar



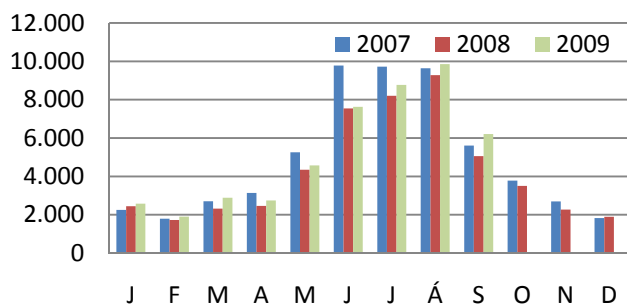
Þjóðverjar



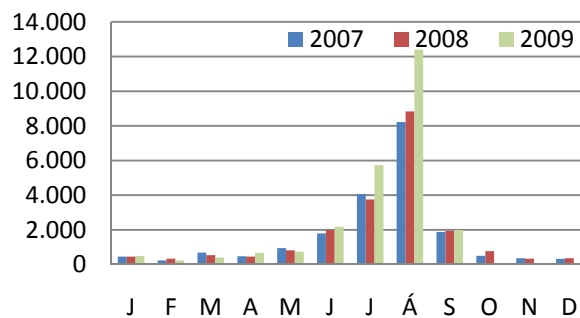
Frakkar



N-Ameríkanar

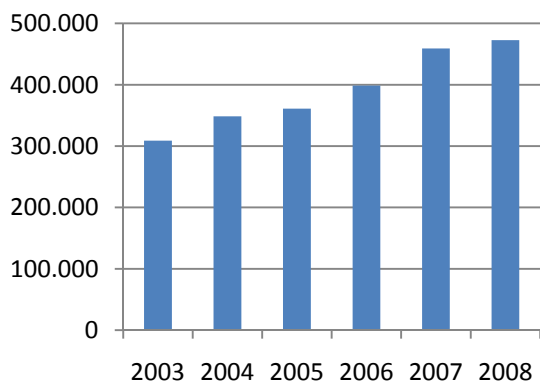


Ítalir, Spánverjar

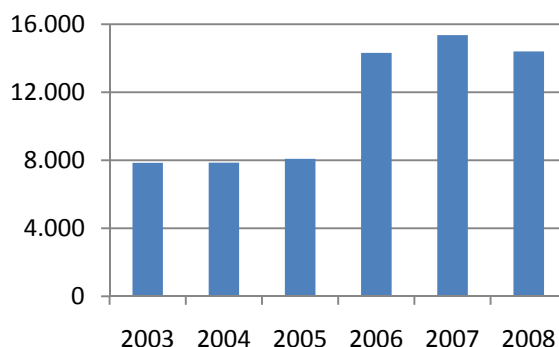


ERLENDIR FERÐAMENN TIL ÍSLANDS UM LEIFSSTÖÐ OG SEYÐISFJÖRÐ

Ferðamenn um Leifsstöð



Ferðamenn um Seyðisfjörð



Ferðamenn um Leifsstöð eftir þjóðernum

| | 2007 | 2008 | Breyting milli ára (%) |
|-------------|----------------|----------------|------------------------|
| Bandaríkin | 51.909 | 40.495 | -22,0 |
| Bretland | 73.391 | 69.982 | -4,6 |
| Danmörk | 41.392 | 41.026 | -0,9 |
| Finnland | 9.875 | 10.797 | 9,3 |
| Frakkland | 22.671 | 26.161 | 15,4 |
| Holland | 14.405 | 18.756 | 30,2 |
| Ítalía | 10.475 | 10.116 | -3,4 |
| Japan | 6.096 | 6.732 | 10,4 |
| Kanada | 6.296 | 10.568 | 67,9 |
| Kína | 9.533 | 5.760 | -39,6 |
| Noregur | 34.779 | 35.122 | 1,0 |
| Pólland | 19.020 | 24.227 | 27,4 |
| Spánn | 9.455 | 10.438 | 10,4 |
| Sviss | 6.911 | 7.136 | 3,3 |
| Svíþjóð | 33.356 | 32.259 | -3,3 |
| Þýskaland | 40.556 | 45.120 | 11,3 |
| Annað | 68.879 | 77.977 | 13,2 |
| Alls | 458.999 | 472.672 | 3,0 |

Ferðamenn eftir markaðssvæðum

Leifsstöð

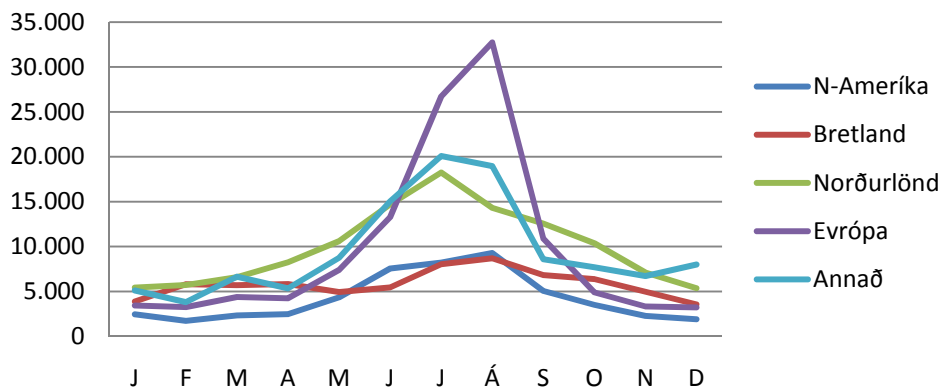
| | 2007 | 2008 | Breyting milli ára (%) |
|---------------|----------------|----------------|------------------------|
| N-Ameríka | 58.205 | 51.063 | -12,3 |
| Bretland | 73.391 | 69.982 | -4,6 |
| Norðurlönd | 119.402 | 119.204 | -0,2 |
| Mið-/S-Evrópa | 104.473 | 117.727 | 12,7 |
| Annað | 103.528 | 114.696 | 10,7 |
| Alls | 458.999 | 472.672 | 3,0 |

Seyðisfjörður

| | 2007 | 2008 | Breyting milli ára (%) |
|---------------|---------------|---------------|------------------------|
| N-Ameríka | 47 | 38 | -19,1 |
| Bretland | 465 | 511 | 9,9 |
| Norðurlönd | 5.624 | 4.681 | -16,8 |
| Mið-/S-Evrópa | 7.521 | 7.539 | 0,2 |
| Annað | 1.699 | 1.632 | -3,9 |
| Alls | 15.356 | 14.401 | -6,2 |

FERÐAMENN EFTIR MÁNUÐUM 2008

Brottfarir um Leifstöð



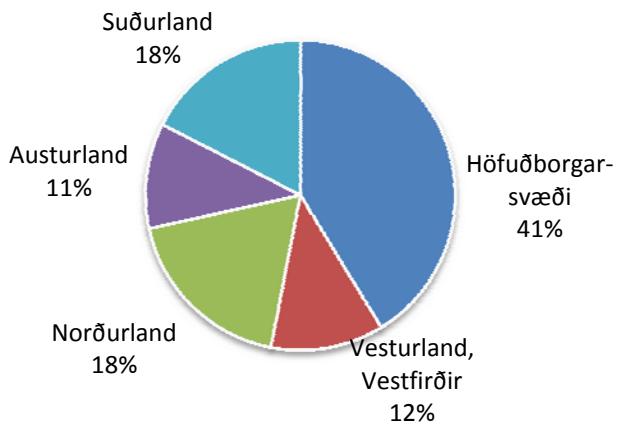
Brottfarir um Leifstöð eftir mánuðum

| | Jan | Feb | Mar | Apr | Maí | Jún | Júl | Ágú | Sep | Okt | Nóv | Des | Alls |
|------------|-------|-------|-------|-------|-------|-------|-------|-------|-------|-------|-------|-------|--------|
| Bandaríkin | 2130 | 1502 | 2112 | 2111 | 3354 | 5947 | 6378 | 6892 | 3784 | 2535 | 2042 | 1708 | 40495 |
| Bretland | 3872 | 5797 | 5703 | 5817 | 4938 | 5440 | 8031 | 8685 | 6812 | 6377 | 4957 | 3553 | 69982 |
| Danmörk | 1941 | 1762 | 2307 | 2583 | 3351 | 4683 | 7737 | 5370 | 4123 | 2909 | 2391 | 1869 | 41026 |
| Finnland | 288 | 586 | 711 | 804 | 1142 | 1528 | 1506 | 1230 | 1204 | 995 | 468 | 335 | 10797 |
| Frakkland | 1040 | 1074 | 1093 | 1204 | 1468 | 2780 | 6129 | 7232 | 1708 | 850 | 804 | 779 | 26161 |
| Holland | 573 | 655 | 1075 | 956 | 1739 | 2066 | 3448 | 3841 | 1629 | 1191 | 895 | 688 | 18756 |
| Ítalía | 291 | 160 | 242 | 279 | 404 | 1110 | 1857 | 4212 | 874 | 312 | 183 | 192 | 10116 |
| Japan | 768 | 668 | 702 | 172 | 286 | 545 | 560 | 844 | 538 | 455 | 468 | 726 | 6732 |
| Kanada | 316 | 225 | 210 | 350 | 995 | 1598 | 1827 | 2388 | 1276 | 967 | 225 | 191 | 10568 |
| Kína | 226 | 133 | 145 | 320 | 647 | 1000 | 965 | 684 | 425 | 555 | 359 | 301 | 5760 |
| Noregur | 1660 | 1907 | 1994 | 3001 | 3012 | 4117 | 4352 | 3584 | 3897 | 3520 | 2392 | 1686 | 35122 |
| Pólland | 808 | 725 | 2077 | 1292 | 2052 | 3120 | 3772 | 2638 | 1703 | 1445 | 1254 | 3341 | 24227 |
| Spánn | 166 | 172 | 299 | 173 | 409 | 875 | 1892 | 4623 | 1054 | 457 | 147 | 171 | 10438 |
| Sviss | 195 | 103 | 98 | 151 | 272 | 738 | 2340 | 2214 | 598 | 214 | 100 | 113 | 7136 |
| Svíþjóð | 1544 | 1468 | 1570 | 1856 | 3094 | 4354 | 4646 | 4123 | 3337 | 2946 | 1857 | 1464 | 32259 |
| Þýskaland | 1162 | 1094 | 1568 | 1468 | 3098 | 5708 | 11047 | 10612 | 5025 | 1865 | 1201 | 1272 | 45120 |
| Annað | 3309 | 2281 | 3713 | 3548 | 5763 | 10369 | 14780 | 14795 | 5920 | 5233 | 4633 | 3633 | 77977 |
| Alls | 20289 | 20312 | 25619 | 26085 | 36024 | 55978 | 81267 | 83967 | 43907 | 32826 | 24376 | 22022 | 472672 |

FRAMBOÐ Á GISTIRÝMI, NÝTING ÞESS OG GISTINÆTUR Á HÓTELUM

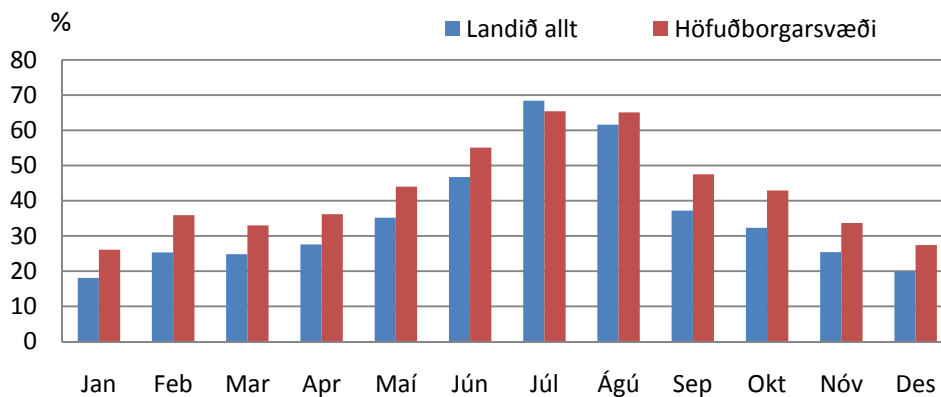
Framboð á hótélum og gistiheimilum 2008

(rúm eftir landshlutum)

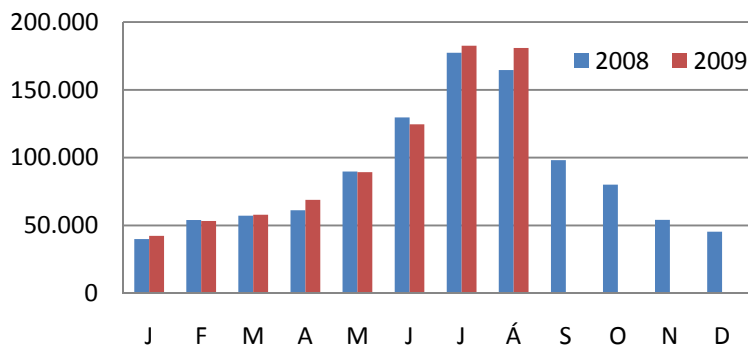


Á undanförunum árum hefur verið mikil aukning í framboði á gistirými. Sumarið 2008 voru í boði 19.255 rúm á 301 hóteli og gistiheimili.

Nýting gistirýmis á hótélum og gistiheimilum 2008



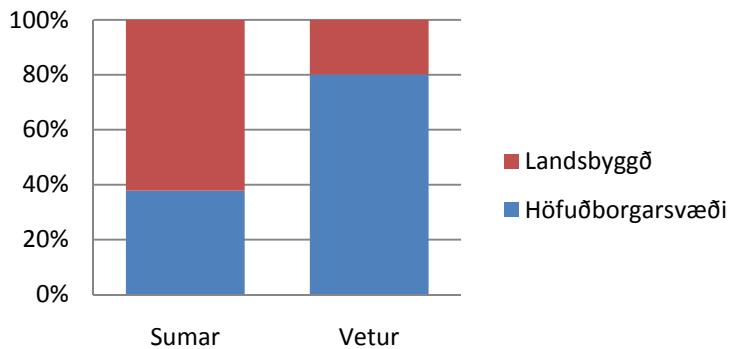
Gistinætur erlendra ferðamanna á hótélum



Gistinóttum erlendra ferðamanna á hótélum hefur fjölgað um 3,5% það sem af er ári. Árið 2008 voru gistinætur á hótélum um 55% af heildargistinóttum í landinu.

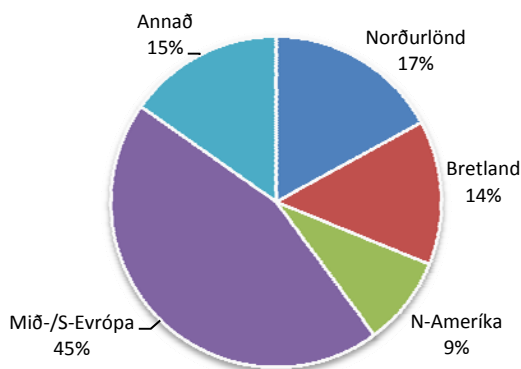
GISTINÆTUR ERLENDRA FERÐAMANNA 2008

Dreifing gistinátta erlendra ferðamanna á landinu



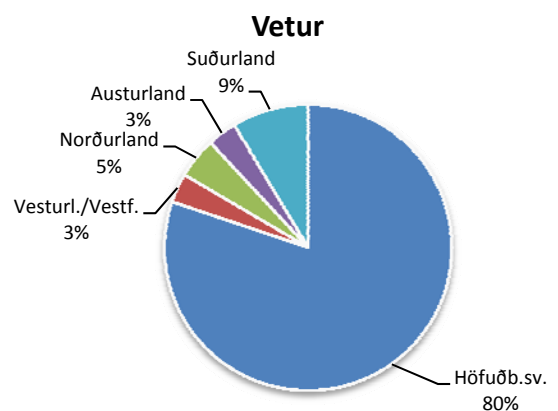
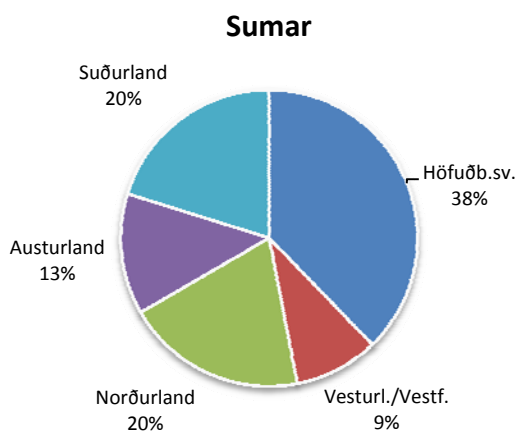
Mikil árstíðabundin sveifla er í dreifingu gistinátta. Yfir vetrarmánuðina eyða erlendir ferðamenn 80% gistinátta á höfuðborgarsvæðinu en yfir sumarmánuðina 60% gistinátta á landsbyggðinni.

Gistinætur eftir markaðssvæðum



Ferðamenn frá Mið og S-Evrópu eyddu hlutfallslega flestum gistinóttum á Íslandi árið 2008, eða tæplega helming gistinátta erlendra ferðamanna.

Gistinætur erlendra gesta 2008

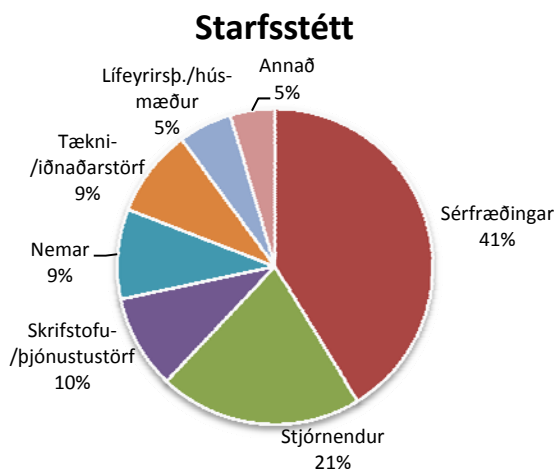


ERLENDIR FERÐAMENN Á ÍSLANDI 2007

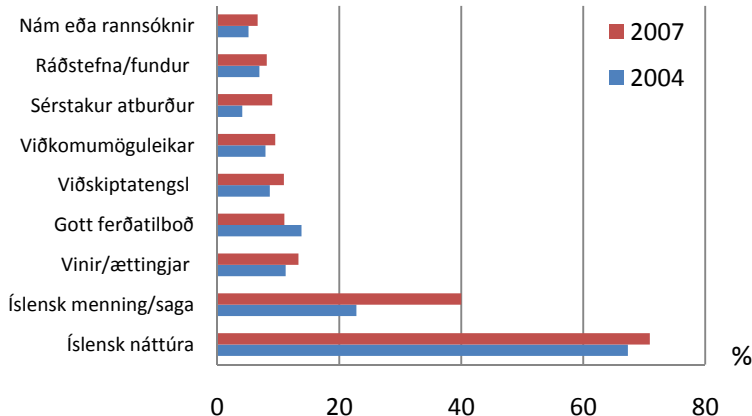
| KYN | % |
|--------|------|
| Karlar | 57,7 |
| Konur | 42,3 |

MEÐALALDUR 41,1

| TEKJUR | % |
|-----------------|------|
| Háar | 12,5 |
| Yfir meðallagi | 39,2 |
| Í meðallagi | 39,6 |
| Undir meðallagi | 8,7 |

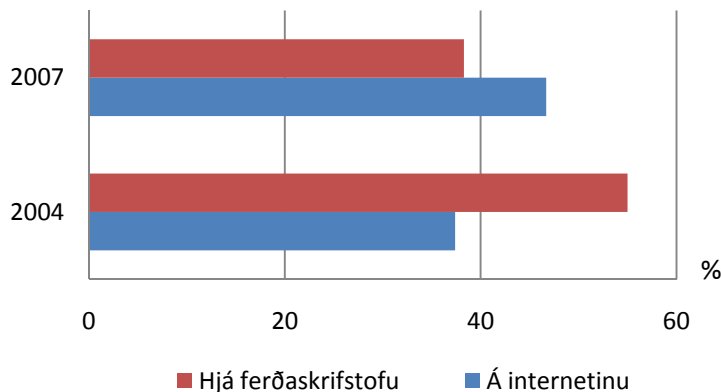


Hvað hafði áhrif á ákvörðun að ferðast til Íslands?



Flestir koma vegna náttúru landsins en aðráttarafl menningar og sögu hefur aukist. Vinir, ættingjar, ferðatilboð, viðskiptatengsl og viðkomumöguleikar laða auk þess fjölda gesta til landsins.

Hvar var ferðin/farmiðinn keyptur?

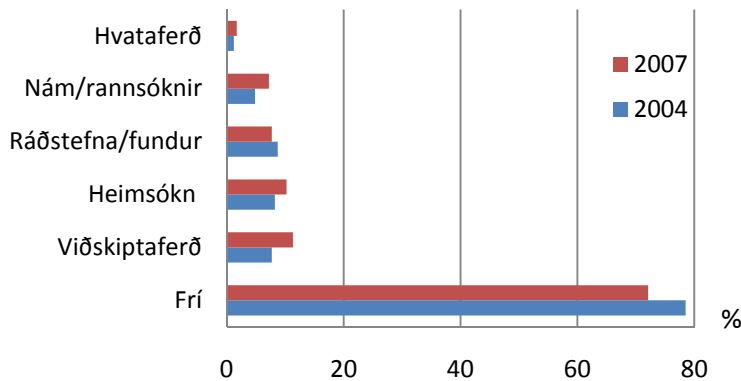


Tegund ferðar

Sjö af hverjum tíu ferðast til Íslands á eigin vegum, fimmtungur er í pakkaferð og einn af hverjum tíu er í ferð sem er sambland af þessu tvennu.

ERLENDIR FERÐAMENN Á ÍSLANDI 2007

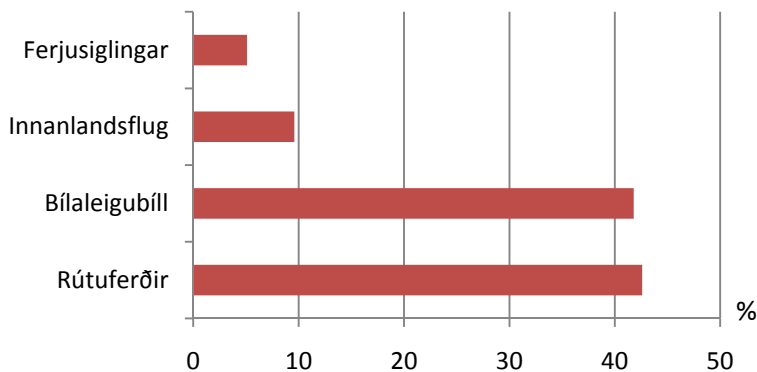
Tilgangur ferðar



Hvaða gisting var nýtt (%)

| | |
|-----------------|------|
| Hótel | 71,5 |
| Gistiheimili | 27,2 |
| Bændagisting | 12,6 |
| Farfuglaheimili | 11,7 |
| Tjaldsvæði | 12,3 |

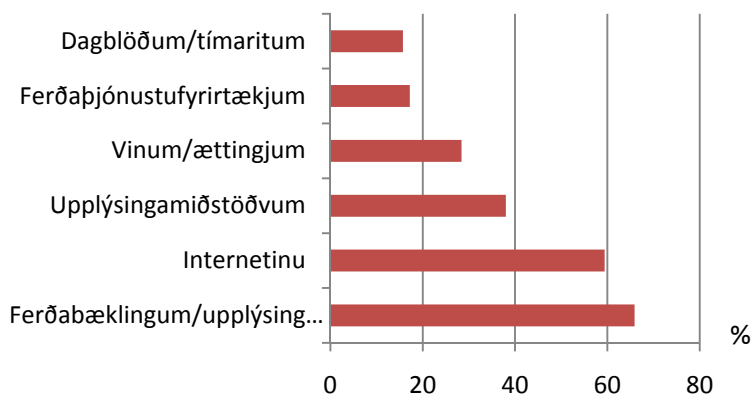
Hvaða ferðamáti var nýttur?



Dvalarlengd

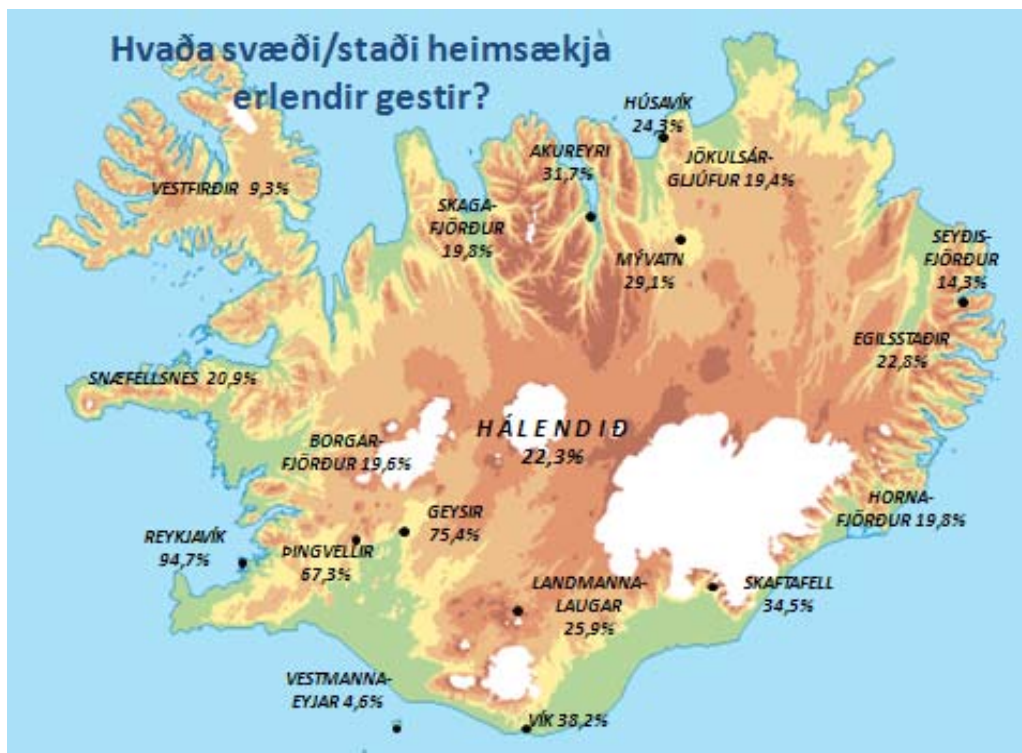
Meðaldvalarlengd ferðamanna var 8,6 nætur árið 2007. 37% gistu á bilinu 1-4 nætur, 24% 5-7 nætur, 28% á bilinu 8-14 nætur og 11% gistu 15 nætur eða fleiri.

Hvaðan fengust upplýsingar um Ísland?

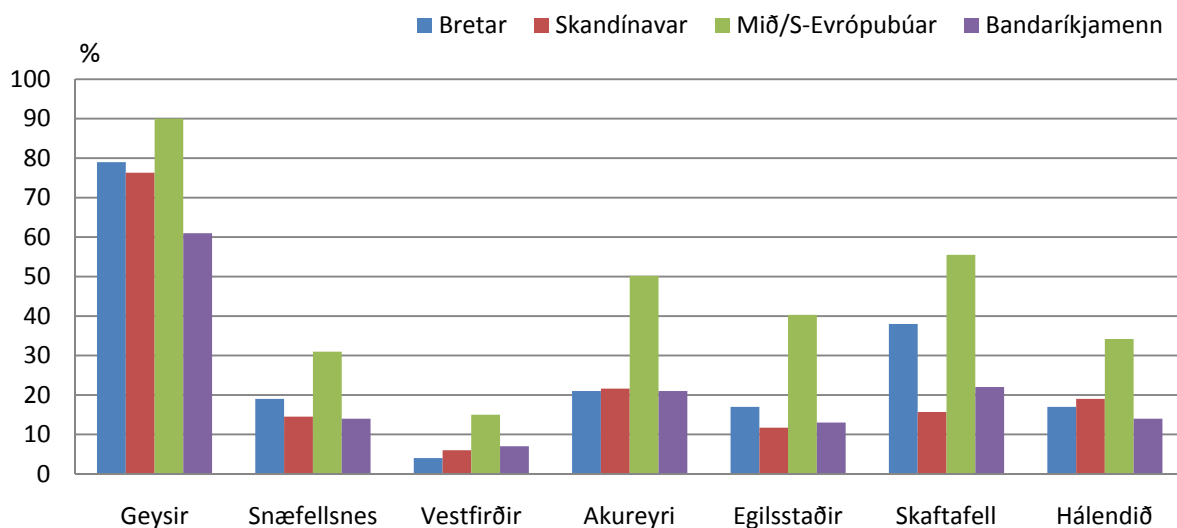


Notkun og aðgengi að netinu eykst hröðum skrefum. Meira en tvöfalt fleiri erlendir ferðamenn á Íslandi nýta netið nú en fyrir tíu árum.

ERLENDIR FERÐAMENN Á ÍSLANDI 2007



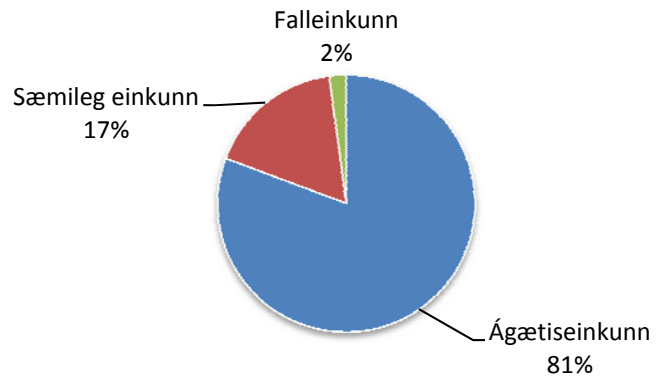
Hvaða staðir/svæði voru heimsótt?



Heimild: Könnun Ferðamálastofu 2007

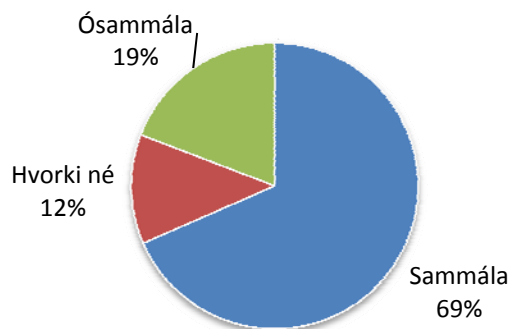
ERLENDIR FERÐAMENN Á ÍSLANDI 2007

Einkunnagjöf ferðamanna um Íslandsferðina



Ágætiseinkunn: 8-10; Sæmileg einkunn: 5-7; Falleinkunn 0-4

Var Íslandsferðin peninganna virði?



Stóðst Íslandsferðin á heildina litið þær væntingar sem gerðar voru til hennar?

