

# FERÐAÞJÓNUSTA Í TÖLUM

## - Maí 2022

### Erlendir ferðamenn um Keflavíkurflugvöll

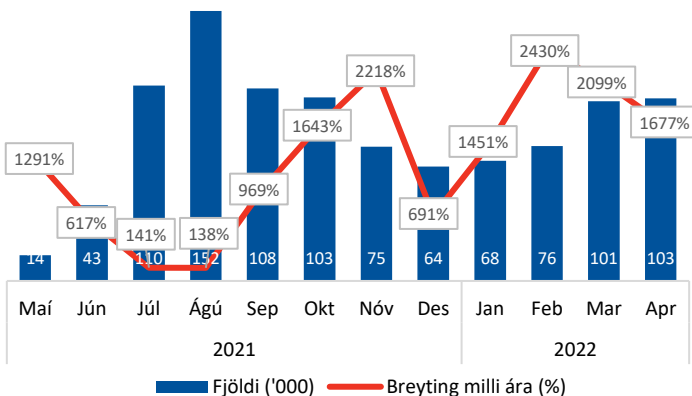
#### Brottfarir erlendra farþega maí 2021 – apríl 2022<sup>1</sup>

	% af brottförum	Fjöldi	Breyting síðustu 12 mán.*
<b>Heildarfjöldi</b>		<b>1.017.505</b>	<b>529,9%</b>
<i>10 stærstu þjóðernin**</i>			
Bandaríkin	28,0%	284.460	7571,5%
Bretland	14,0%	142.750	1590,5%
Þýskaland	8,4%	85.099	225,9%
Pólland	6,9%	69.935	181,5%
Frakkland	5,4%	55.197	486,8%
Ítalía	3,7%	37.595	286,8%
Danmörk	3,4%	34.396	90,6%
Spánn	2,9%	29.072	465,3%
Holland	2,7%	27.408	289,5%
Eystrasaltslöndin	1,9%	19.279	235,7%

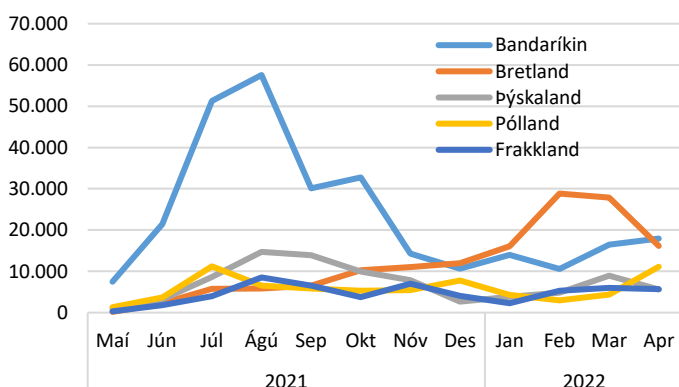
\*Samanburður tekur mið af tímabilinu maí-apríl 2020-21/2021-22.

\*\*Samanlagt voru tíu stærstu þjóðernin 77,2% af heild.

#### Brottfarir eftir mánuðum<sup>1</sup>



#### Brottfarir eftir mánuðum - Fimm\* stærstu þjóðernin<sup>1</sup>



\*Samanlagt voru fimm stærstu þjóðernin 62,6% af heild maí'21-apríl'22.

### Tilgangur Íslandsferðar og dvalarlengd ferðamanna

#### Megintilgangur maí 2021 – apríl 2022<sup>2</sup>

	Fjöldi*	% af ferðamönnum
Frí	908.632	89,3%
Heimsókn til vina/ætt.	46.805	4,6%
Heilsutengt, nám o.fl.	19.333	1,9%
Viðskiptatengt	24.420	2,4%
Tímabundin vinna	12.210	1,2%
Dvöl án gistingar	6.105	0,6%

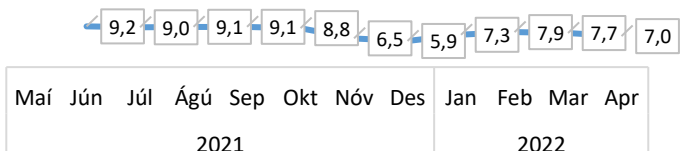
\*Fjöldatölur eru uppreiknaðar út frá talningum á Keflavíkurflugvelli.

#### Dvalarlengd ferðamanna maí 2021 – apríl 2022<sup>2</sup>

	Meðalfjöldi gistingu	Breyting síðustu 12 mán.*
<b>Meðaldvalarlengd</b>	<b>7,6</b>	<b>-32,7%</b>
Bandaríkin	7,4	-
Bretland	5,2	-44,7%
Þýskaland	9,6	-25,0%
Pólland	7,3	-26,3%
Frakkland	8,5	-33,6%
Ítalía	8,6	-25,9%
Danmörk	7,3	-19,8%
Spánn	8,9	-19,1%
Holland	7,9	-35,3%
Eystrasaltslöndin	8,4	-4,6%

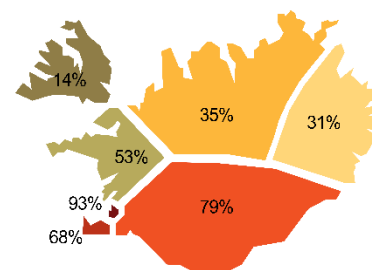
\*Samanburður tekur mið af tímabilinu maí-apríl 2020-21/2021-22.

#### Meðalfjöldi gistingu ferðamanna eftir mánuðum<sup>2</sup>



### Heimsóknir erlendra ferðamanna

#### Hvaða landsvæði voru heimsótt júní 2021-apríl 2022<sup>2</sup>



## Gistinætur

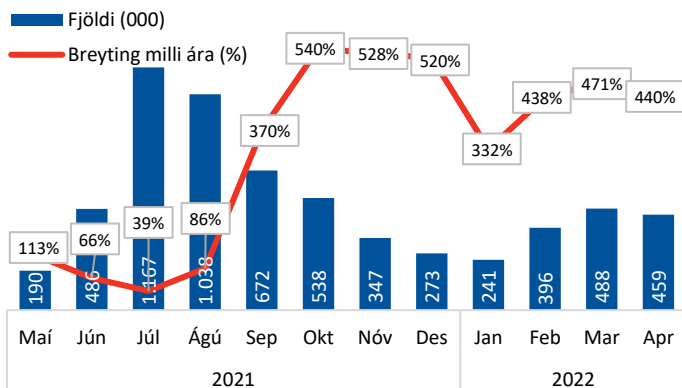
### Skráðar gistinætur maí 2021 – apríl 2022<sup>3</sup>

	% af gistinóttum	Fjöldi gistinóttanna	Breyting síðustu 12 mán*
<b>Gistinætur alls**</b>		<b>6.296.808</b>	<b>293,4%</b>
Hótel	53,1%	3.343.349	103,5%
Gistiheimili	14,3%	901.075	84,5%
Önnur gisting	32,6%	2.052.384	161,8%

\*Samanburður tekur mið af tímabilinu maí-apríl 2020/21 - 2021/22.

\*\*fyrir utan gistinætur sem ekki eru skráðar í gistináttagrunni Hagstofunnar.

### Skráðar gistinætur\* eftir mánuðum<sup>3</sup>



\*Gistinætur Íslendinga og erlendra ferðamanna fyrir utan gistinætur sem ekki eru skráðar í gistináttagrunni Hagstofunnar.

### Gistinætur á hótélum maí 2021 – apríl 2022<sup>3</sup>

	% af hótél-gistinóttum	Fjöldi gistinóttanna	Breyting síðustu 12 mán.*
<b>Hótelnætur alls**</b>		<b>3.343.349</b>	<b>293,4%</b>
Ísland	27,8%	930.165	60,6%
Bandaríkin	24,7%	825.062	2473,5%
Bretland	13,3%	445.204	2257,3%
Þýskaland	7,6%	252.424	336,2%
Frakkland	3,8%	126.123	623,6%

\*Samanburður tekur mið af maí-apríl 2020/21 - 2021/22.

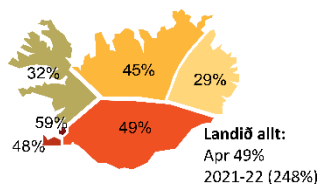
\*\*Gistinætur fimm stærstu þjóðernanna voru 77,2% af hótélginóttum.

### Herbergjanýting á hótélum maí 2021 – apríl 2022<sup>3</sup>

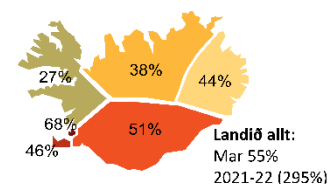
	Landið allt		Höfuðborgarsvæðið	
	Nýting	Breyting frá fyrra ári	Nýting	Breyting frá fyrra ári
Maí'21	25,5%	183,3%	31,0%	496,2%
Jún'21	40,0%	92,3%	44,8%	273,3%
Júl'21	69,6%	46,5%	67,8%	96,0%
Ágú'21	75,5%	108,0%	76,2%	166,4%
Sep'21	63,5%	294,4%	63,3%	358,7%
Okt'21	61,8%	472,2%	72,1%	606,9%
Nóv'21	44,5%	442,7%	58,2%	601,2%
Des'21	34,9%	413,2%	46,2%	500,0%
Jan'22	28,5%	200,0%	36,5%	288,3%
Feb'22	51,2%	300,0%	67,1%	515,6%
Mar'22	55,3%	295,0%	68,0%	341,6%
Apr'22	48,7%	247,9%	58,9%	287,5%

## Herbergjanýting á hótélum eftir landshlutum<sup>3</sup>

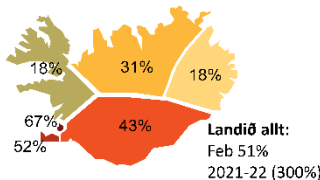
### Apríl 2022



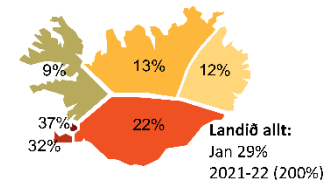
### Mars 2022



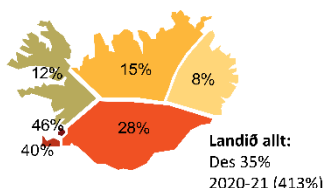
### Febrúar 2022



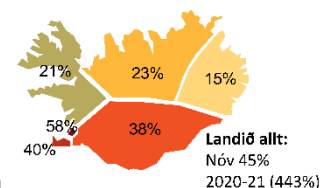
### Janúar 2022



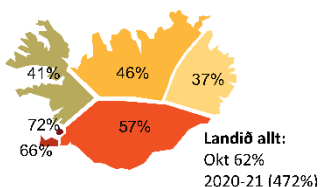
### Desember 2021



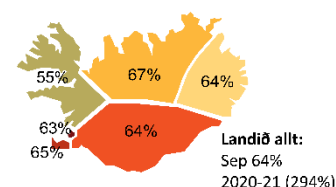
### Nóvember 2021



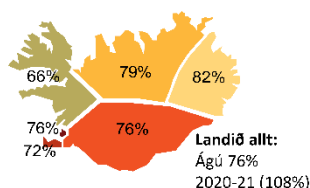
### Október 2021



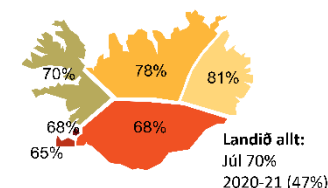
### September 2021



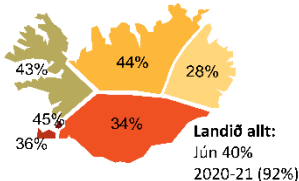
### Ágúst 2021



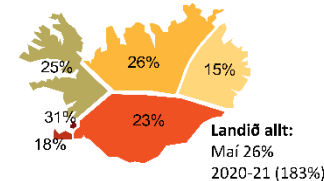
### Júlí 2021



### Júní 2021



### Maí 2021



## Heimildir

<sup>1</sup>Ferðamálastofa og Isavia: Brottfarartalningar á Keflavíkurflugvelli 2019-2022. Um er að ræða talningu á farþegum á leið úr landi áður en komið er inn á brottfararsvæði og ber að skoða tölurnar með þeim fyrirvörum sem aðferðafræðin felur í sér. Talningarnar náðu yfir alla sem fóru í gegnum hefðbundna öryggisleit fram í september 2019. Frá og með október 2019 hefur verið byggt á úrtaksaðferð.

<sup>2</sup>Ferðamálastofa: Landamærakönnun Ferðamálastofu og Hagstofu Íslands á Keflavíkurflugvelli 2019-2022. Könnunin lá niðri á tímabilinu apríl-júní 2020, og á tímabilinu september 2020 til maí 2021 vegna kórónaveirufaldursins.

<sup>3</sup>Hagstofa Íslands: Gistinóttatalningar 2019-2022. Um er að ræða bráðabirgðatölur fyrir árið 2022. Með skráðum gistinóttum er átt við gistinætur hjá rekstraraðilum sem eru skráðir í gistináttagrunni Hagstofunnar.