

# FERÐAÞJÓNUSTA Í TÖLUM

## - Ágúst 2022

### Erlendir ferðamenn um Keflavíkurflugvöll

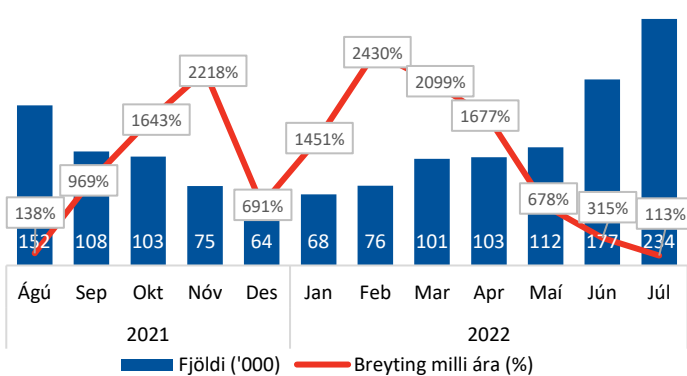
#### Brottfarir erlendra farþega ágúst 2021 – júlí 2022<sup>1</sup>

	% af brottförum	Fjöldi	Breyting síðustu 12 mán.*
<b>Heildarfjöldi</b>		<b>1.373.402</b>	<b>397,9%</b>
<i>10 stærstu þjóðernin**</i>			
Bandaríkin	26,4%	362.346	334,3%
Bretland	12,1%	166.572	1007,7%
Þýskaland	8,7%	119.633	320,7%
Frakkland	5,9%	80.545	558,2%
Pólland	5,7%	78.703	111,6%
Danmörk	4,0%	55.022	415,9%
Ítalía	3,8%	52.462	339,9%
Holland	3,2%	43.966	560,0%
Spánn	3,0%	40.779	538,8%
Kanada	2,0%	26.783	2695,7%

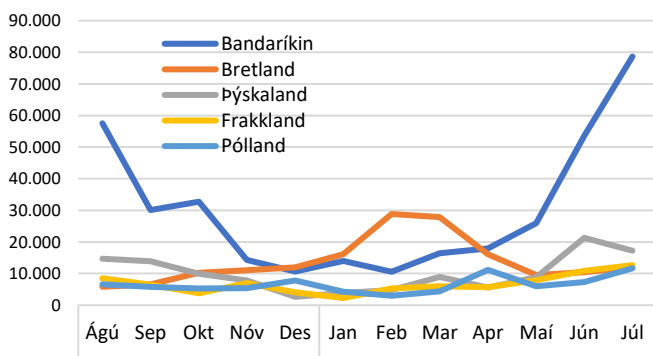
\*Samanburður tekur mið af tímabilinu ágúst-júlí 2020-21/2021-22.

\*\*Samanlagt voru tíu stærstu þjóðernin 74,8% af heild.

#### Brottfarir eftir mánuðum<sup>1</sup>



#### Brottfarir eftir mánuðum - Fimm\* stærstu þjóðernin<sup>1</sup>



\*Samanlagt voru fimm stærstu þjóðernin 58,8% af heild ágúst '21 - júlí '22.

### Tilgangur Íslandsferðar og dvalarlengd ferðamanna

#### Megintilgangur ágúst 2021 – júlí 2022<sup>2</sup>

	Fjöldi*	% af ferðamönnum
Frí	1.230.568	86,6%
Heimsókn til vina/ætt.	54.936	4,0%
Heilsutengt, nám o.fl.	21.974	1,6%
Viðskiptatengt	42.575	3,1%
Tímabundin vinna	15.107	1,1%
Dvöl án gistingar	8.240	0,6%

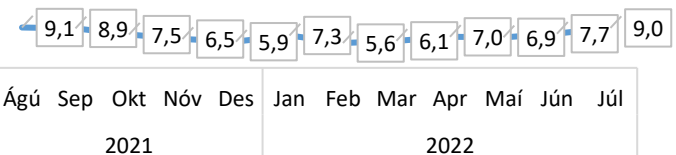
\*Fjöldatölur eru uppreiknaðar út frá talningum á Keflavíkurflugvelli.

#### Dvalarlengd ferðamanna ágúst 2021 – júlí 2022<sup>2</sup>

	Meðalfjöldi gistinotta	Breyting síðustu 12 mán.*
<b>Meðaldvalarlengd</b>	<b>7,6</b>	<b>-23,2%</b>
Bandaríkin	6,9	-30,3%
Bretland	5,5	-38,2%
Þýskaland	9,9	-16,1%
Frakkland	8,6	-25,2%
Pólland	8,3	-5,7%
Danmörk	7,0	-30,7%
Ítalía	8,4	-24,3%
Holland	8,4	-32,3%
Spánn	8,9	-21,9%
Kanada	7,7	22,2%

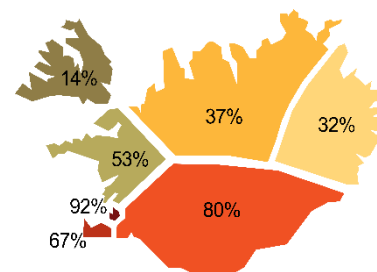
\*Samanburður tekur mið af tímabilinu ágúst-júlí 2020-21/2021-22.

#### Meðalfjöldi gistinotta ferðamanna eftir mánuðum<sup>2</sup>



### Heimsóknir erlendra ferðamanna

#### Hvaða landsvæði voru heimsótt ágúst 2021- júlí 2022<sup>2</sup>



## Gistinætur

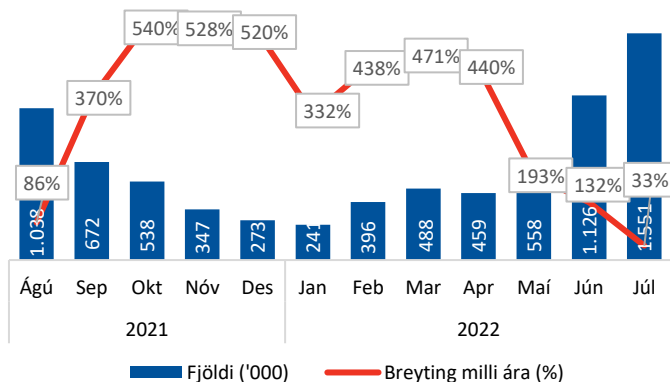
### Skráðar gistinætur ágúst 2021 – júlí 2022<sup>3</sup>

	% af gistinóttum	Fjöldi gistinóttanna	Breyting síðustu 12 mán*
<b>Gistinætur alls**</b>		<b>7.687.448</b>	<b>153,8%</b>
Hótel	53,2%	4.091.328	250,6%
Gistiheimili	14,9%	1.142.441	128,6%
Önnur gisting	31,9%	2.453.679	80,1%

\*Samanburður tekur mið af tímabilinu ágúst-júlí 2020/21 - 2021/22.

\*\*fyrir utan gistinætur sem ekki eru skráðar í gistináttagrunni Hagstofunnar.

### Skráðar gistinætur\* eftir mánuðum<sup>3</sup>



\*Gistinætur Íslendinga og erlendra ferðamanna fyrir utan gistinætur sem ekki eru skráðar í gistináttagrunni Hagstofunnar.

### Gistinætur á hótélum ágúst 2021 – júlí 2022<sup>3</sup>

	% af hótél-gistinóttum	Fjöldi gistinóttanna	Breyting síðustu 12 mán.*
<b>Hótelnætur alls**</b>		<b>4.091.328</b>	<b>250,6%</b>
Bandaríkin	24,6%	1.007.657	333,0%
Ísland	22,5%	921.817	51,5%
Bretland	12,8%	524.538	1220,0%
Þýskaland	9,1%	370.576	420,4%
Frakkland	4,2%	172.926	528,7%

\*Samanburður tekur mið af ágúst-júlí 2020/21 - 2021/22.

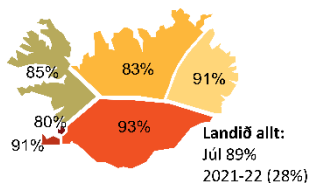
\*\*Gistinætur fimm stærstu þjóðernanna voru 73,2% af hótélginóttum.

### Herbergjanýting á hótélum ágúst 2021 – júlí 2022<sup>3</sup>

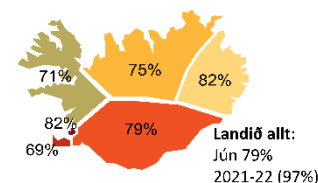
	Landið allt		Höfuðborgarsvæðið	
	Nýting	Breyting frá fyrra ári	Nýting	Breyting frá fyrra ári
Ágú'21	75,5%	108,0%	76,2%	166,4%
Sep'21	63,5%	294,4%	63,3%	358,7%
Okt'21	61,8%	472,2%	72,1%	606,9%
Nóv'21	44,5%	442,7%	58,2%	601,2%
Des'21	34,9%	413,2%	46,2%	500,0%
Jan'22	28,5%	200,0%	36,5%	288,3%
Feb'22	51,0%	298,4%	67,1%	515,6%
Mar'22	55,1%	293,6%	68,0%	341,6%
Apr'22	50,1%	257,9%	58,9%	287,5%
Mai'22	53,2%	108,6%	62,5%	101,6%
Jún'22	78,7%	96,8%	82,4%	83,9%
Júl'22	88,9%	27,7%	90,7%	33,8%

## Herbergjanýting á hótélum eftir landshlutum<sup>3</sup>

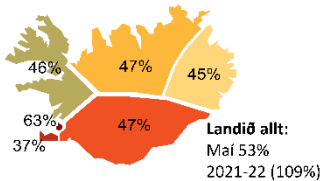
Júlí 2022



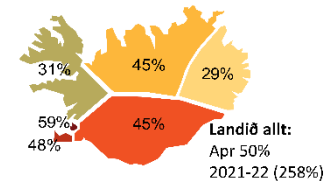
Júní 2022



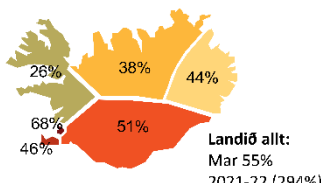
Mai 2022



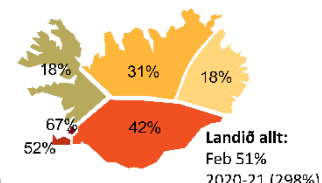
Apríl 2022



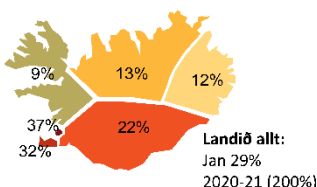
Mars 2022



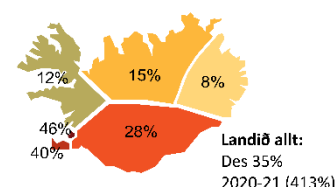
Febrúar 2022



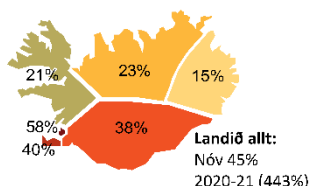
Janúar 2022



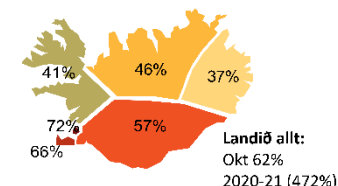
Desember 2021



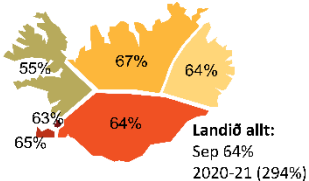
Nóvember 2021



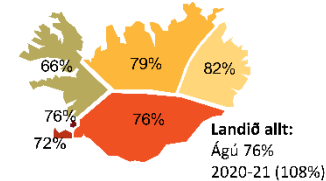
Október 2021



September 2021



Ágúst 2021



## Heimildir

<sup>1</sup>Ferðamálastofa og Isavia: Brottfarartalningar á Keflavíkurflugvelli 2019-2022. Um er að ræða talningu á farþegum á leið úr landi áður en komið er inn á brottfararsvæði og ber að skoða tölurnar með þeim fyrirvörum sem aðferðafræðin felur í sér. Talningarnar náðu yfir alla sem fóru í gegnum hefðbundna öryggisleit fram í september 2019. Frá og með október 2019 hefur verið byggt á úrtaksaðferð.

<sup>2</sup>Ferðamálastofa: Landamærakönnun Ferðamálastofu og Hagstofu Íslands á Keflavíkurflugvelli 2019-2022. Könnunin lá niðri á tímabilinu apríl-júní 2020, og á tímabilinu september 2020 til maí 2021 vegna kórónaveirufaraldursins.

<sup>3</sup>Hagstofa Íslands: Gistinóttatalningar 2019-2022. Um er að ræða bráðabirgðatölur fyrir árið 2022. Með skráðum gistinóttum er átt við gistinætur hjá rekstraraðilum sem eru skráðir í gistináttagrunni Hagstofunnar.